



**SKRÓT PROSPEKTU INFORMACYJNEGO
PIONEER AKCJI POLSKICH
FUNDUSZ INWESTYCYJNY OTWARTY**

zwany dalej „Funduszem”

Skrót nazwy: Pioneer Akcji Polskich FIO

Siedziba Funduszu i kraj siedziby Funduszu: Warszawa, Polska

Organ Funduszu: Pioneer Pekao Towarzystwo Funduszy Inwestycyjnych S.A., z siedzibą w Warszawie zwane dalej „Towarzystwem”, adres głównej strony internetowej Towarzystwa: www.pioneer.com.pl

Rozdział I - Dane o Funduszu

1. **Data wpisu Funduszu do rejestru funduszy inwestycyjnych:** 7 kwietnia 1999 r.
2. **Cel inwestycyjny Funduszu:** Celem inwestycyjnym Funduszu jest wzrost wartości Aktywów Funduszu w wyniku wzrostu wartości lokat. Realizując założony cel inwestycyjny Fundusz może również, o ile nie jest to sprzeczne z założonym celem inwestycyjnym, podejmować działania mające na celu osiągnięcie dochodu Funduszu z lokowania aktywów. Fundusz nie gwarantuje osiągnięcia celu inwestycyjnego.
3. **Zasady polityki inwestycyjnej Funduszu**

Aktywa Funduszu są lokowane przede wszystkim w instrumenty finansowe o charakterze udziałowym rozumiane przede wszystkim jako akcje oraz inne instrumenty, których cena w bezpośredni sposób zależy od ceny jednej lub wielu akcji (kwity depozytowe, prawa do akcji, warranty, kontrakty terminowe na akcje i indeksy akcyjne) jak również te jednostki uczestnictwa funduszy inwestycyjnych otwartych mających siedzibę na terytorium Rzeczypospolitej Polskiej lub tytuły uczestnictwa funduszy zagranicznych lub tytuły uczestnictwa instytucji wspólnego inwestowania, których polityka inwestycyjna dopuszcza lokowanie aktywów w akcje.

Udział lokat innych niż instrumenty finansowe o charakterze udziałowym nie będzie wynosić więcej niż 20% Aktywów Funduszu.

Udział lokat innych niż: instrumenty finansowe dopuszczone do obrotu zorganizowanego lub będące w ofercie publicznej na terytorium Rzeczypospolitej Polskiej lub emitowane lub wystawiane przez podmioty mające siedzibę na terytorium Rzeczypospolitej Polskiej lub denominowane w złotych polskich nie może przekroczyć 33% Aktywów Funduszu.

Do 10% aktywów Funduszu może być lokowane w akcje, prawa do akcji i prawa poboru dopuszczone do obrotu lub nabywane w obrocie pierwotnym lub w pierwszej ofercie publicznej, jeżeli warunki emisji lub pierwszej oferty publicznej zakładają złożenie wniosku o dopuszczenie do obrotu oraz gdy dopuszczenie do tego obrotu jest zapewnione w okresie nie dłuższym niż rok od dnia, w którym po raz pierwszy nastąpi zaofiarowanie tych papierów wartościowych na następujących rynkach zorganizowanych w Federacji Rosyjskiej: Gieldzie Papierów Wartościowych Rosyjskiego Systemu Handlu (Russian Trading System Stock Exchange) oraz Gieldzie Papierów Wartościowych Moskiewskiej Międzybankowej Gieldy Walutowej (Moscow Interbank Currency Exchange Stock Exchange).

Założenia polityki inwestycyjnej Funduszu, w tym przebieg procesu inwestycyjnego, będą na rynku rosyjskim realizowane podobnie jak w przypadku pozostałych rynków, na których Fundusz dokonuje lokat. Plany inwestycyjne obejmują przede wszystkim lokowanie aktywów Funduszu w akcje spółek oferujących, w ocenie zarządzającego Funduszem, dokonanej na podstawie analiz wewnętrznych lub zewnętrznych, adekwatną stopę zwrotu w relacji do związanego z inwestycją ryzyka przy uwzględnieniu właściwej dywersyfikacji portfela. Fundusz zamierza dokonywać transakcji za pośrednictwem wiarygodnych brokerów.

Polityka inwestycyjna Funduszu, w szczególności kryteria doboru lokat, będzie prowadzona przy zachowaniu zasady ograniczonego ryzyka dokonywanych lokat.

Podstawę wyboru akcji do portfela inwestycyjnego Funduszu stanowią analizy fundamentalne i analizy wskaźników wyceny spółek. Ocena akcji obejmuje czynniki należące zarówno do analizy ilościowej jak też jakościowej. W ocenie ilościowej istotne znaczenie będą miały analizy historycznych i prognozowanych sprawozdań finansowych obejmujących m.in.: analizę przychodów, rentowności, struktury finansowania, płynności oraz analizy porównawcze

wskaźników wyceny spółek. Wśród elementów analizy jakościowej istotne będą oceny: produktu oferowanego przez daną spółkę, jej kadry zarządzającej, pozycji rynkowej, sieci dystrybucji, ogólnych perspektyw rozwoju.

Część portfela przeznaczona na inne aktywa niż akcje będzie zwykle inwestowana w wierzytelne papiery wartościowe, w tym polskie papiery skarbowe oraz depozyty bankowe. Istotnym czynnikiem determinującym decyzje inwestycyjne w odniesieniu do tych rodzajów lokat będzie zachowanie płynności. Inwestycje Funduszu w papiery wierzytelne będą dokonywane na podstawie kalkulacji rentowności tych papierów sporządzonej w oparciu o prognozy podstawowych parametrów rynku finansowego takich jak: poziom i kierunek zmian stopy procentowej, kształt krzywej dochodowości i poziom inflacji. Zarządzający Funduszem dobierając papiery wierzytelne do portfela inwestycyjnego będzie zwracał szczególną uwagę na ryzyka związane z inwestycją w dany papier takie jak: ryzyko stopy procentowej, ryzyko płynności papierów, a w przypadku nieskarbowych papierów wartościowych na ryzyko wypłacalności emitenta.

Fundusz koncentruje się głównie na instrumentach finansowych emitentów z siedzibą na obszarze Rzeczypospolitej Polskiej.

Zgodnie z art. 13 Statutu Funduszu, Fundusz może zawierać umowy mające za przedmiot instrumenty pochodne, w tym niewystandaryzowane instrumenty pochodne, mając na celu zapewnienie sprawnego zarządzania portfelem inwestycyjnym Funduszu lub ograniczenie ryzyka inwestycyjnego Funduszu.

4. Wartość Jednostki Uczestnictwa w momencie jej zbycia i odkupienia przez Fundusz zależy od wartości Aktywów Funduszu i jego zobowiązań. Oznacza to, że Uczestnik może, w wyniku odkupienia Jednostek Uczestnictwa, otrzymać mniejszą kwotę niż kwota, którą wpłacił do Funduszu.

5. Ryzyko inwestycyjne związane z przyjętą polityką inwestycyjną lub strategią zarządzania Funduszem.

W funduszu mogą wystąpić następujące rodzaje ryzyk:

- 5.1. ryzyko rynkowe związane jest ze zmianami otoczenia gospodarczego, politycznego lub prawnego oraz ogólnej koniunktury panującej na rynkach finansowych. Wpływa to na ceny instrumentów finansowych znajdujących się w portfelu. Na ryzyko rynkowe wpływ mają dwa główne czynniki: ryzyko stopy procentowej oraz ryzyko cen akcji. Najważniejszym elementem ryzyka rynkowego dla Funduszu jest ryzyko cen akcji.
- 5.2. ryzyko kredytowe polega na niewywiązaniu się emitenta z zobowiązań wynikających z emisji instrumentu finansowego lub z zawartej wcześniej umowy.
- 5.3. ryzyko rozliczeniowe wiąże się z wystąpieniem sytuacji, w której Fundusz wywiązał się ze swoich zobowiązań zanim zrobił to kontrpartner.
- 5.4. ryzyko płynności inwestycji wynikające z braku możliwości zakupu lub zbycia instrumentu finansowego w krótkim czasie bez znacznego wpływu na jego cenę.
- 5.5. ryzyko walutowe to możliwość zmiany wysokości kursów walutowych, które mogą niekorzystnie wpłynąć na wartość aktywów Funduszu denominowanych w walutach obcych.
- 5.6. ryzyko związane z przechowywaniem aktywów polegające na braku dołożenia należytej staranności ze strony instytucji finansowych, którym powierzono przechowywanie aktywów Funduszu.
- 5.7. ryzyko związane z koncentracją aktywów lub rynków polega na tym, że znaczna część aktywów Funduszu zostanie ulokowana w dany instrument finansowy lub na jednym rynku, a w razie wystąpienia zmiany ceny tego instrumentu finansowego lub zmiany koniunktury na tym rynku może to wpłynąć negatywnie na oczekiwaną stopę zwrotu z inwestycji w Jednostki Uczestnictwa Funduszu.
- 5.8. ryzyko operacyjne to ryzyko pośredniej lub bezpośredniej straty wynikającej z nieadekwatnych procedur wewnętrznych, niestosowania się do obowiązujących przepisów prawa i procedur wewnętrznych, działania systemów bądź pracowników lub też wynikającej ze zdarzeń zewnętrznych.
- 5.9. ryzyko związane z inwestowaniem na rynku rosyjskim wynika ze specyficznego środowiska gospodarczego, politycznego, prawnego i podatkowego, w którym funkcjonują uczestnicy lokalnego rynku kapitałowego, a które może mieć wpływ na ryzyko rozliczeniowe lub ryzyko inflacji.
- 5.10. ryzyko wystąpienia zakłóceń na rynkach finansowych, w tym wstrzymania ich działalności, co może mieć wpływ na opóźnienia w realizacji transakcji oraz uzyskaną cenę,
- 5.11. ryzyko inflacji, które może skutkować tym, że realna stopa zwrotu z inwestycji może okazać się niższa od stopy nominalnej,

- 5.12. ryzyko związane ze zmianami w regulacjach prawnych dotyczących Funduszu, w szczególności w zakresie prawa podatkowego, polegające na zmianie regulacji lub interpretacji obowiązujących przepisów, które mogą spowodować zmianę sytuacji prawnej Uczestników lub nałożyć na Uczestników nowe zobowiązania podatkowe lub w inny sposób wpłynąć na opłacalność inwestycji w Jednostki Uczestnictwa.

Szczegółowe informacje o wszystkich ryzykach wymienionych w Skrócie Prospektu Informacyjnego są zawarte w Prospekcie Informacyjnym Funduszu.

6. **Profil inwestora:** Fundusz jest kierowany do inwestorów, którzy akceptują wysoki poziom ryzyka wynikający z inwestowania środków Funduszu przede wszystkim w instrumenty finansowe o charakterze udziałowym oraz są zainteresowani oszczędzaniem długoterminowym.
7. **Obowiązki podatkowe:** informacje o obowiązkach podatkowych Uczestników Funduszu zawiera Prospekt Informacyjny Funduszu. Obowiązki podatkowe zależą od indywidualnej sytuacji Uczestnika i miejsca dokonywania inwestycji; w celu ustalenia obowiązków podatkowych, wskazane jest zasięgnięcie porady doradcy podatkowego lub prawnego.
8. **Wysokość opłat i prowizji**

8.1. **Wskaźnik WKC:**

Wartość Współczynnika Kosztów Całkowitych wyniosła:

w okresie 1.01.2008 - 31.12.2008	
	0,040
JU kategorii A	0,043
JU kategorii E	0,033
JU kategorii I	0,028

Opis różnic w opłatach i kosztach związanych z poszczególnymi kategoriami Jednostek Uczestnictwa, z uwzględnieniem podstaw tych różnic, jest zamieszczony w Prospekcie Informacyjnym Funduszu, tam też zostały wskazane kategorie kosztów Funduszu niewłączonych do wskaźnika WKC, w tym opłaty transakcyjne.

Wskaźnik WKC odzwierciedla udział kosztów niezwiązanych bezpośrednio z działalnością inwestycyjną Funduszu w średniej Wartości Aktywów Netto Funduszu za dany rok.

8.2. **Opłaty manipulacyjne z tytułu zbycia lub odkupienia Jednostek Uczestnictwa oraz inne opłaty uiszczane bezpośrednio przez Uczestnika**

Z zastrzeżeniem wyjątków określonych w Statucie i Prospekcie Informacyjnym Funduszu, Towarzystwo pobiera opłatę manipulacyjną za zbycie Jednostek Uczestnictwa kategorii A, kategorii E i kategorii I.

Maksymalne stawki opłat manipulacyjnych wynoszą:

1)	przy zbywaniu Jednostek Uczestnictwa kategorii A	5,5 %
2)	przy zbywaniu Jednostek Uczestnictwa kategorii E	5,5 %
3)	przy zbywaniu Jednostek Uczestnictwa kategorii I	5,5 %

wartości dokonywanej wpłaty.

Stawki opłaty manipulacyjnej stosowanej przy nabywaniu Jednostek Uczestnictwa danej kategorii za pośrednictwem danego Prowadzącego Dystrybucję określane są w umowie pomiędzy Funduszem i Prowadzącym Dystrybucję i udostępniane przez tego Prowadzącego Dystrybucję.

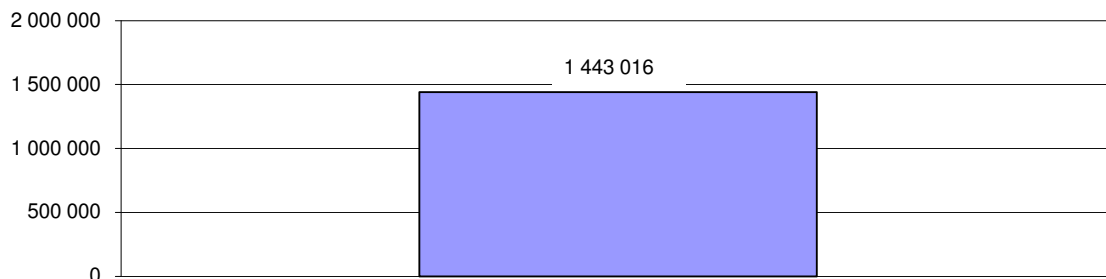
Prowadzący Dystrybucję nie są uprawnieni do pobierania od uczestników funduszu jakichkolwiek opłat z tytułu pośrednictwa w zbywaniu i odkupywaniu jednostek uczestnictwa. Prowadzący Dystrybucję jest zobowiązany przekazać całą kwotę wpłaconą przez klienta na rachunek nabyć jednostek uczestnictwa Funduszu.

- 8.3. **Informacja o opłacie zmiennej:** nie dotyczy.
- 8.4. **Informacja o istniejących umowach lub porozumieniach, na podstawie których koszty działalności Funduszu bezpośrednio lub pośrednio są rozdzielone między Fundusz a Towarzystwo lub inny podmiot:** niektóre koszty związane z działalnością Funduszu, w szczególności wynagrodzenia Depozytariusza, Prowadzących Dystrybucję i Agenta Transferowego, Biegłego Rewidenta, określone w umowach zawartych przez Fundusz oraz opłaty karne, pokrywane są przez Towarzystwo. Dodatkowe informacje o umowach i porozumieniach, o których mowa wyżej zawiera pkt 26.6 w Rozdziale III Dane o Funduszu w Prospekcie Informacyjnym.
- 8.5. **Usługi dodatkowe:** nie dotyczy.

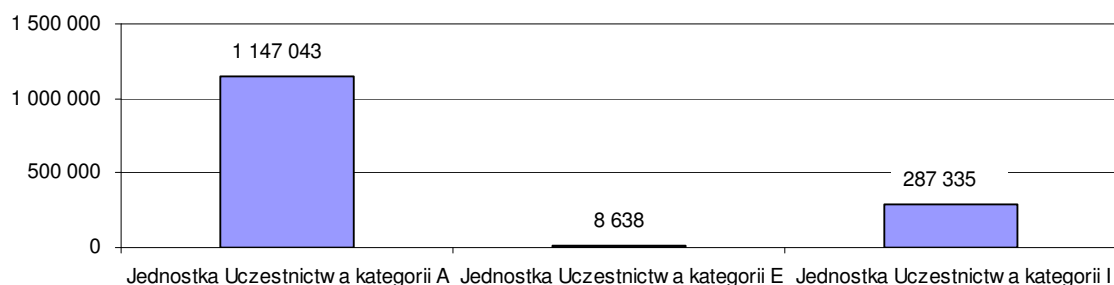
9. Podstawowe dane finansowe Funduszu w ujęciu historycznym

9.1. Wartość Aktywów Netto Funduszu na koniec ostatniego roku obrotowego:

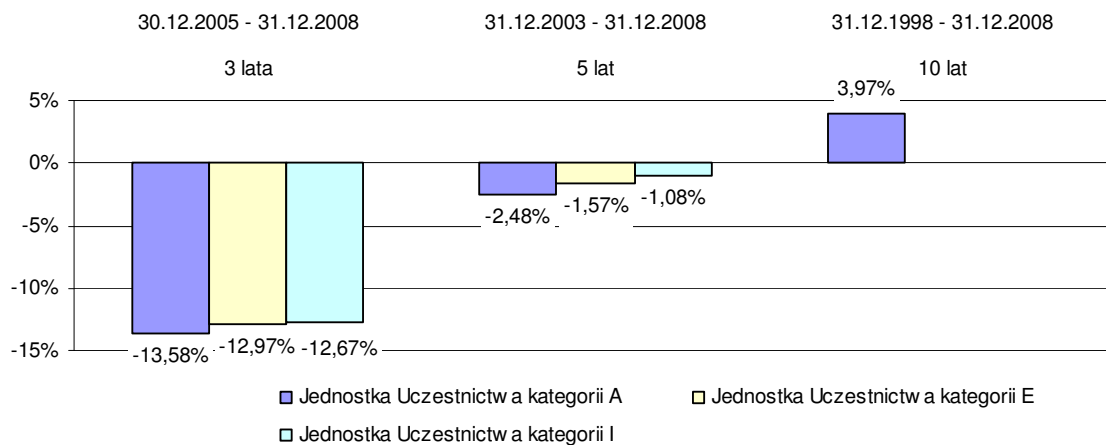
Wartość aktywów netto Funduszu na dzień 31 grudnia 2008 r. (tys. zł)



Aktywa netto na kategorię Jednostek Uczestnictwa na dzień 31 grudnia 2008 r. (tys. zł)



9.2. Wielkość średniej stopy zwrotu z inwestycji w Jednostki Uczestnictwa Funduszu za ostatnie 3, 5 i 10 lat:



9.3. Benchmark:

WIG

gdzie:

WIG – Warszawski Indeks Giełdowy spółek notowanych na Giełdzie Papierów Wartościowych w Warszawie S.A., obliczany i publikowany przez Giełdę Papierów Wartościowych w Warszawie S.A.

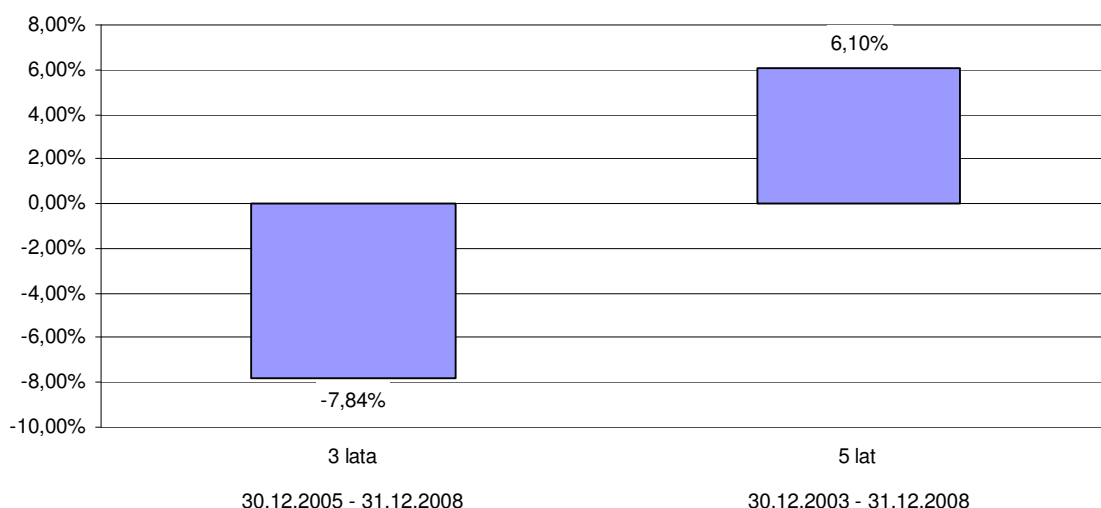
Do 31 grudnia 2001 r. Fundusz nie miał przyjętego wzorca (benchmarku).

Wzorzec (benchmark) dotyczy wszystkich kategorii Jednostek Uczestnictwa Funduszu.

9.4. Informacja o średnich stopach zwrotu z przyjętego przez Fundusz wzorca, odpowiednio dla okresów, o których mowa w pkt 9.2.:

Dane poniższe nie są prezentowane odrębnie dla każdej kategorii Jednostek Uczestnictwa ponieważ wzorzec (benchmark) przyjęty jest dla Funduszu, a nie dla poszczególnych kategorii Jednostek Uczestnictwa. Do 31 grudnia 2001 r. Fundusz nie miał przyjętego wzorca (benchmarku).

Stopy zwrotu z benchmarku w PLN brutto



W związku z przesunięciem wycen funduszy w stosunku do ich benchmarków w latach 2002, 2003, 2004 o jeden dzień sesyjny, w celu zachowania porównywalności wyników funduszu i benchmarku, wyniki benchmarków wyznaczone były w następujących datach:

Stopa zwrotu za 5 lat - zmiana indeksu pomiędzy 30/12/2003 - 31/12/2008

- 9.5. Indywidualna stopa zwrotu z inwestycji jest uzależniona od wartości Jednostki Uczestnictwa w momencie jej zbycia i odkupienia przez Fundusz oraz wysokości pobranych przez Fundusz opłat manipulacyjnych. Wyniki historyczne nie gwarantują uzyskania podobnych wyników w przyszłości.**
- 10. Kategorie Jednostek Uczestnictwa zbywanych przez Fundusz:** kategoria A, kategoria E oraz kategoria I.
- 11. Informacje o zasadach zbywania i odkupywania Jednostek Uczestnictwa:** Jednostki Uczestnictwa są zbywane i odkupywane na żądania Uczestnika. Jednostki Uczestnictwa są zbywane i odkupywane przez Fundusz w walucie polskiej oraz w dolarach amerykańskich. Wpłaty na nabycie Jednostek Uczestnictwa mogą być dokonywane gotówką u Prowadzących Dystrybucję oraz przelewem na rachunek bankowy Prowadzącego Dystrybucję lub rachunek bankowy Funduszu. Fundusz zbywa i odkupuje Jednostki Uczestnictwa w dniu otrzymania przez Agenta Transferowego informacji o wpłacie na rachunek bankowy Funduszu lub, jeśli zbycie następuje za pośrednictwem Prowadzącego Dystrybucję: informacji o wpłacie i zleceniu nabycia. Jeśli Agent Transferowy otrzyma powyższe informacje w dniu dokonania wpłaty – zbycie nastąpi w następnym Dniu Wyceny. Odkupienie następuje w dniu otrzymania zlecenia, wypłata środków – niezwłocznie. Jeżeli otrzymanie informacji następuje w dniu złożenia zlecenia przez Uczestnika Prowadzącym Dystrybucję, cenę odkupienia ustala się w następnym Dniu Wyceny.
- 12. Sposób zamiany jednostek uczestnictwa związanych z jednym subfunduszem na jednostki uczestnictwa związane z innym subfunduszem – nie dotyczy.**
- 13. Publikacja Wartości Aktywów Netto na Jednostkę Uczestnictwa**

Fundusz publikuje (w następnym Dniu Roboczym po Dniu Wyceny - do godz. **23:30**) Wartość Aktywów Netto przypadającą na Jednostkę Uczestnictwa w podziale (odpowiednio dla każdego funduszu) na kategorie Jednostek Uczestnictwa i waluty oraz subfundusze:

- na stronie internetowej www.pioneer.com.pl oraz
- w telefonicznym serwisie informacyjnym (Telepioneer tel.: 0 - 801 641 641).

Ponadto wyniki wycen przekazywane są do mediów informacyjnych, w tym do Telegazety TVP S.A. (str. 706), serwisów informacyjnych, np.: Polskiej Agencji Prasowej, Bloomberg, Notoria.

Rozdział II. Podmioty obsługujące Fundusz

- 1. Depozytariusz:** Bank Polska Kasa Opieki Spółka Akcyjna, ul. Grzybowska 53/57, 00-950 Warszawa.
- 2. Zarządzający portfelem inwestycyjnym Funduszu:**
Pioneer Pekao Investment Management Spółka Akcyjna, ul. Wołoska 5, 02-675 Warszawa.
- 3. Biegły Rewident Funduszu:** KPMG Polska Audyt Sp. z o.o., ul. Chłodna 51, 00-867 Warszawa.

Rozdział III. Informacje dodatkowe

- 1. Pełne informacje na temat Funduszu znajdują się w Prospekcie Informacyjnym i Statucie Funduszu.**
- 2. Dodatkowe informacje o Funduszu** można uzyskać pod numerem infolinii: 0-801 641 641, w Internecie: www.pioneer.com.pl, za pośrednictwem poczty elektronicznej: fundusz@pioneerinvestments.com oraz w punktach obsługi klientów Prowadzących Dystrybucję.
- 3. Prospekt Informacyjny Funduszu** dostępny jest: w Internecie: www.pioneer.com.pl oraz w punktach obsługi klientów Prowadzących Dystrybucję.
- 4.1 Informacje o punktach obsługi klientów** Prowadzących Dystrybucję można uzyskać pod numerem infolinii: 0-801 641 641, w Internecie: www.pioneer.com.pl oraz za pośrednictwem poczty elektronicznej: fundusz@pioneerinvestments.com.
- 4.2. Informacja o Prowadzących Dystrybucję:**

4.2.1. Pekao Financial Services Spółka z ograniczoną odpowiedzialnością z siedzibą w Warszawie

4.2.1.1. Komunikacja i przekazywanie zleceń: zlecenia przyjmowane są za pośrednictwem Centrum Obsługi Klienta, pod adresem ul. Postępu 21, 02-676 Warszawa, za pomocą telefonu 0 801 641 641, (+48 22) 640 40 40, (+48 22) 640 48 40, faksu (+48 22) 640 48 15.

4.2.1.2. Zezwolenie KPWiG Nr DFN1-4051-167/01 z dnia 20 listopada 2001 r.

4.2.1.3. Zasady świadczenia usługi: Pekao Financial Services Sp. z o.o. stosuje zasady określone przez Towarzystwo, opisane szczegółowo w Prospekcie.

Pekao Financial Services Sp. z o.o. nie jest uprawniony do przyjmowania innych zleceń nabycia niż zlecenia składane z wyłącznej inicjatywy klienta w rozumieniu przepisów prawa, w związku z czym Pekao Financial Services Sp. z o.o. jest zwolniony z obowiązku dokonywania oceny, czy inwestycja w dany Fundusz jest dla klienta odpowiednia.

4.2.1.4. Skargi na nieprawidłowe działanie Pekao Financial Services Sp. z o.o. mogą być składane osobiście lub pisemnie w Centrum Obsługi Klienta, pod numerem telefonu 0 801 641 641, (+48 22) 640 40 40, faksu (+48 22) 640 48 15 i poczty elektronicznej: dystrybutor@pekao-fs.com.pl. Załatwianie skarg następuje w terminie 14 dni od dnia ich otrzymania, z wyjątkiem skarg szczególnie zawiłych, w przypadku których termin powyższy może ulec wydłużeniu.

4.2.1.5. Pekao Financial Services Sp. z o.o. wdrożył i stosuje politykę zapobiegania konfliktom interesów. Polityka wskazuje okoliczności, które powodują lub mogą powodować powstanie konfliktu pomiędzy interesami Pekao Financial Services Sp. z o.o. a interesami klienta, wiążącego się z istotnym ryzykiem naruszenia interesów klienta; oraz środki i procedury zarządzania konfliktami interesów.

W sytuacji, gdy organizacja oraz regulacje wewnętrzne Pekao Financial Services Sp. z o.o. nie zapewnią, że w przypadku powstania konfliktu interesów nie dojdzie do naruszenia interesu klienta, informacja o istniejącym konflikcie zostanie ujawniona klientowi przed przyjęciem od niego zlecenia. Szczegółowe informacje można otrzymać w Centrum Obsługi Klienta.

4.2.1.6. Pekao Financial Services Sp. z o.o. nie jest uprawniony do pobierania od klientów jakichkolwiek opłat z tytułu pośrednictwa w zbywaniu i odkupywaniu jednostek uczestnictwa. Przy nabywaniu jednostek uczestnictwa Towarzystwo pobiera od Uczestników opłatę manipulacyjną wskazaną w prospektach informacyjnych oraz skrótach prospektów poszczególnych funduszy. Wynagrodzenie Towarzystwa za zarządzanie Funduszem ponosi Fundusz. Wysokość wynagrodzenia określa Statut Funduszu. Od dochodów uzyskanych z tytułu udziału w Funduszu pobierany jest podatek dochodowy.

4.2.2. Pioneer Pekao TFI S.A.

Kontakt z klientem: za pomocą telefonu (+48 22) 640 40 00, telefaksu (+48 22) 640 40 05.

Zezwolenie KPW-4077-1/96-4814.

Zasady świadczenia usługi: Towarzystwo, jako prowadzący dystrybucję stosuje zasady opisane szczegółowo w Prospekcie informacyjnym Funduszu.

Skargi na nieprawidłowe działanie Towarzystwa mogą być składane osobiście lub pisemnie w siedzibie. Załatwianie skarg następuje w terminie 14 dni od dnia ich otrzymania, z wyjątkiem skarg szczególnie zawitych, w przypadku których termin powyższy może ulec wydłużeniu.

Prowadzący Dystrybucję wdrożył i stosuje politykę zapobiegania konfliktom interesów. Szczegółowe informacje można otrzymać osobiście, pisemnie lub telefonicznie.

Maksymalną wysokość opłat pobieranych przez Towarzystwo z tytułu zbywania i odkupywania jednostek uczestnictwa określa Prospekt informacyjny Funduszu.

5. **Prospekt Informacyjny Funduszu oraz roczne i półroczne sprawozdanie finansowe Funduszu są bezpłatnie doręczane na żądanie Uczestnika.**
6. **Organ nadzoru:** Komisja Nadzoru Finansowego.
7. **Data i miejsce sporządzenia skrótu Prospektu Informacyjnego:** 1 stycznia 2002 roku, Warszawa.
8. **Data ostatniej aktualizacji skrótu Prospektu Informacyjnego:** 8 grudnia 2009 r.